

# IMPAKTI I COVID-19 MBI BIZNESET NË SHQIPËRI

Tabela e Përmbajtjes

---

<b>PËRMBLEDHJA EKZEKUTIVE DHE METODOLOGJIA</b> .....	2
<b>HYRJE</b> .....	3
<b>REZULTATET E PYETËSORIT</b> .....	6
<b>Pyetja 1: Madhësia e biznesit</b> .....	6
<b>Pyetja 2: Eksportoni?</b> .....	6
<b>Pyetja 3: A e keni ndërprerë aktivitetin tuaj si rezultat i Covid-19?</b> .....	7
<b>Pyetja 4: Si e vlerësoni ndikimin e Covid- 19 në të ardhurat (xhiron) vjetore të kompanisë tuaj?</b> .....	8
<b>Pyetja 5: Cilat janë problemet kryesore të cilat po has aktualisht kompania juaj?</b> .....	8
<b>Pyetja 6: Çfarë masash ndërmori kompania juaj për të adresuar mungesën e fuqisë punëtore?</b> .....	9
<b>Pyetja 7: Cilat janë masat që do të ndërmerrni për të siguruar vijimësinë e biznesit tuaj? ..</b>	10
<b>Pyetja 8: Cilat nga masat e prezantuara nga qeveria mendoni se do të kenë ndikimin më pozitiv për kompaninë tuaj?</b> .....	10
<b>KOMENTE SHITESË DHE REKOMANDIME</b> .....	11
<b>ANEKSI 1 – PYETËSORI</b> .....	15

---

Pyetësoni "Ndikimi i Covid-19 mbi bizneset në Shqipëri" u implementua nëpërmjet kontributit të stafit të Departamentit të Investimeve në Agjencinë Shqiptare të Zhvillimit të Investimeve (AIDA). Ky pyetësor synon të përcaktojë situatën e krijuar si rezultat i COVID-19, ndaj bizneseve të huaja dhe vendase në Shqipëri me qarkullim vjetor <14 milion lekë dhe> 14 milion lekë. Këto biznese u ndihmuan drejtpërdrejt dhe u pyetën përmes bisedave telefonike në lidhje me mënyrën se si ata po menaxhojnë situatën, problemet e hasura, si dhe mbledhjen e rekomandimeve që ata mund të kenë për pushtetin qendror dhe vendor. Bisedat telefonike janë realizuar në bazë të disa pyetjeve të strukturuar.

Në zbatim të planit të veprimit të ndërmarrë nga AIDA në ndihmë të bizneseve të prekura prej situatës së krijuar nga COVID-19, është vendosur të kontaktohen fillimisht kompani të cilat janë asistuar nga sektori After-Care i AIDA dhe të cilat janë pjesë e databazës së AIDA. Në vijim lista është zgjeruar me kompani të tjera duke arritur në 200 biznese, në përputhje me sektorët e mbështetur nga paketat qeveritare. Kompanitë e anketuara përfaqësojnë sektorë të industrisë prodhuese dhe përpunuese (fason), të tilla si tekstile, lëkurë, këpucë, automotive, agro-përpunim, miniera, sektori i shërbimeve, TIK, telekomunikacion, turizëm, etj.

Hapi i parë konsistonte në njoftimin e bizneseve përmes postës elektronike, mbi paketat financiare mbështetëse të krijuara për situatën, duke i kategorizuar sipas qarkullimit vjetor dhe lejimit ose jo të aktivitetit. Follow-up nëpërmjet thirrjeve telefonike është kryer në mënyrë të vazhdueshme.

Lidhur me masat mbështetëse të ndërmarra në kuadër të situatës ajo që vlerësohet më së shumti, nga rreth 50% e të anketuarve, është Garancia Sovrane. Shumica e kompanive raportuan vështirësi në mbulimin e pagave të punonjësve në kushtet kur prodhimi është ndalur ose zvogëluar. Sa i përket masave të ardhshme, pjesa më e madhe e tyre shprehen se do të përdorin të ardhura nga periudhat e mëparshme për të siguruar vazhdimësinë e aktivitetit. Një pjesë e tyre shprehen se vendimet për ecurinë do t'i ndërmarrin në varësi të zhvillimeve të mëtejshme.

## **HYRJE**

Targeti kryesor i pyetësorit ishin plot 200 kompani të industrive të ndryshme. Këto kompani kanë

vendodhje në disa qytete të Shqipërisë. Pjesa më e madhe e tyre është e përqendruar në Tiranë por gjithashtu Durrësi, Elbasani dhe Lezha zënë një vend të rëndësishëm në industrinë e fasonerisë, turizmit dhe agro-përpunimit. Sic shihet në tabelën 1.1, industritë variojnë nga sektor të ndryshëm si; ndërtim, agro-përpunim, ICT, manufakturë, fasoneri, tregtia me pakicë, industri përpunuese, turizëm, etj. Në Durrës pjesa më e madhe e bizneseve ishte fasoneri dhe industri automotive. Në Elbasan industria kryesore e anketuar ishte ajo e agropërpunimit. Në Lezhë kishte më së shumti kompani në sektorin e turizmit dhe fasonerisë. Ndërkohë në Tiranë ishte një kombinim i disa industrive të ndryshme si tregtia me pakicë e veshjeve, qendra dentare, sektori automotiv dhe energjia.

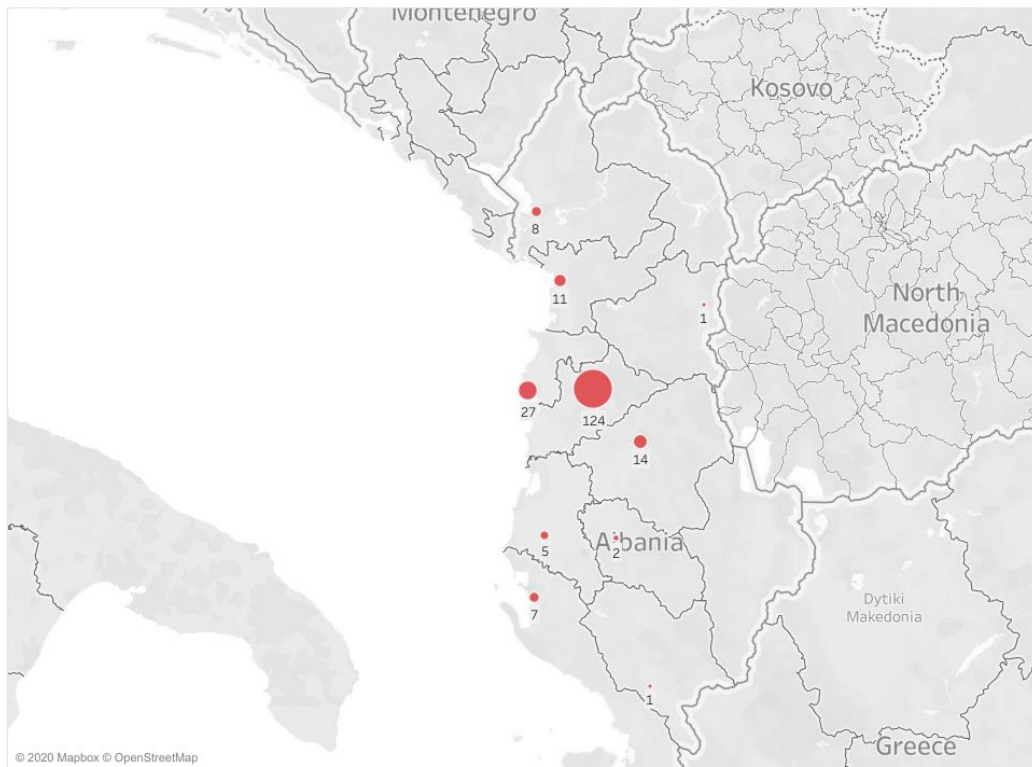
Sektorët sipas vendodhjes

Sector	City										
	Berat	Dibër	Durrës	Elbasan	Fier	Gjirokastrë	Lezhë	Pa përgjigje	Shkodër	Tiranë	Vlorë
ICT				1			1		1	47	
Industri përpunuese (textile)	1		10	1			1		1	23	1
Industri përpunuese	2		6	1	1		2		3	9	3
Agro përpunim			1	5	3		2				
Automotive			3	1			1				5
Turizëm			2			1	1			4	2
Shitje me pakicë e industrisë së ve..							1			7	
Pa përgjigje			2					1	2	3	
Ndërtim					1					3	
Energjia				1						2	
Import/Eksport			2							1	
Industria ushqimore			1							1	
Mobilje dhe pajisje shtëpie				1			1				
Petrol										2	
Prodhim këpucësh										2	
Shëndetësi										2	
Autoshkollë										1	
Call Center										1	
Coffee trade									1		
Eventë				1							
Fason		1									
Industria e plastikës			1								
Klinik dentare										1	
Konsulencë										1	
Processing of fish products							1				
Prodhimi i metalit										1	
Prodhimtaria e pjesëve elektrike										1	
Prodhimtaria e produkteve medikale										1	
Siguracione										1	
Sistemi i ujit										1	

Tabela 1.1

Pyetëtori iu drejtua bizneseve të vendosura në të gjithë Shqipërinë. Nga totali i kompanive të targetuara, 124 prej tyre ishin me qendër në Tiranë. Qyteti i dytë me numrin më të madh të kompanive ishte Durrësi me 27 kompani dhe pas tij vijojej me Elbasanin, Lezhën, Vlorën, Fierin, Shkodrën, etj. Për informacion më të detajuar referojuni hartës së mëposhtme.

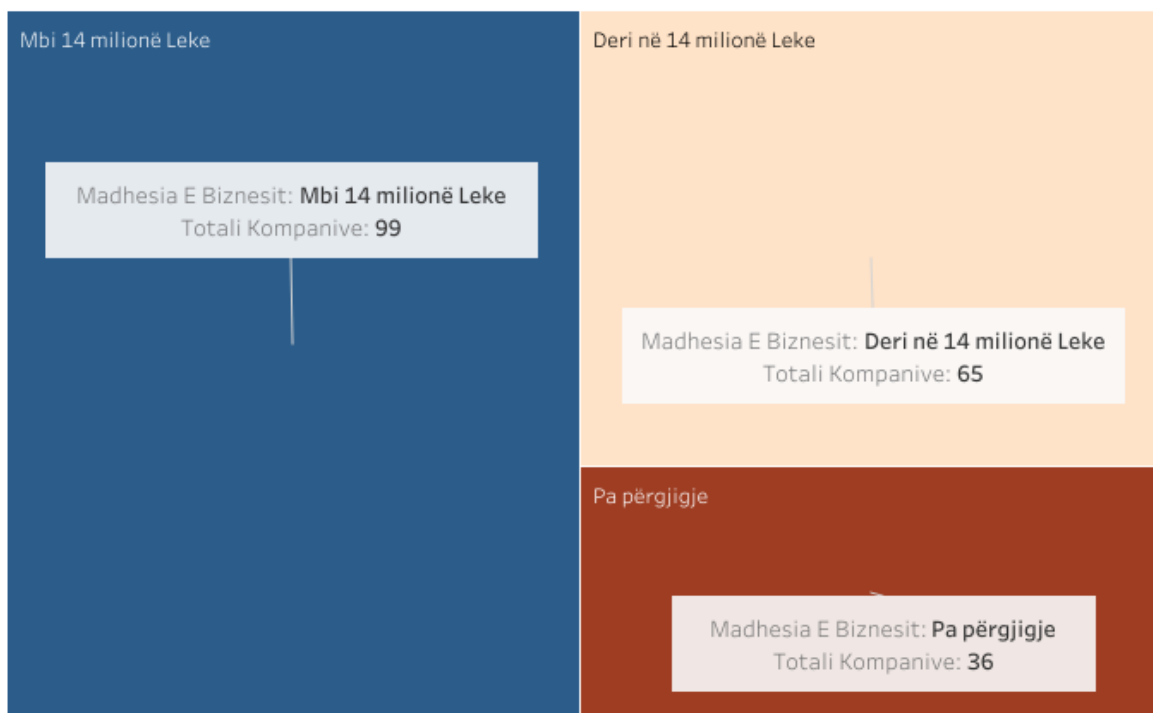
Vendodhja e kompanive



---

## REZULTATET E PYETËSORIT

### Madhësia e biznesit



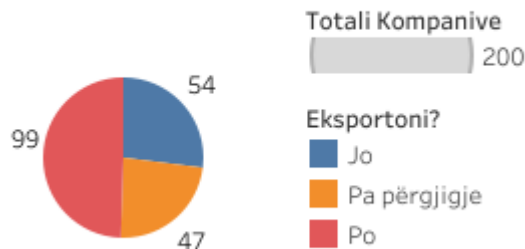
### Pyetja 1: Madhësia e biznesit

Në kuadër të situatës së krijuar si pasojë e COVID-19, Stafi i Departamentit të Investimeve ka kontaktuar dhe asistuar drejtpërdrejt biznese të huaj dhe vendase, me qarkullim vjetor <14 milion ALL dhe >14 milion ALL. Në Shqipëri bizneset që kanë një qarkullim vjetor <14 milion lekë konsiderohen si kompani të vogla dhe bizneset me qarkullim > 14 milion lekë konsiderohen si ndërmarrje të mëdha. Nga ky studim, ne kemi realizuar 200 pyetësorë nga një gamë e gjerë biznesesh. 99 prej tyre i përkisnin kategorisë së biznesit të madh, 65 prej tyre ishin biznese të vogla dhe fatkeqësisht 36 prej tyre nuk iu përgjigjën kësaj pyetjeje.

### Pyetja 2: Eksportoni?

Nga 200 kompani që iu përgjigjën pyetësorëve, 99 prej tyre ishin kompani që eksportonin produkte në vende të ndryshme. 54 kompani nuk eksportonin dhe 47 prej tyre kanë refuzuar të përgjigjen. Ky rezultat shpjegohet pjesërisht nga shpërndarja e vlerave për “Madhësinë e Biznesit”.

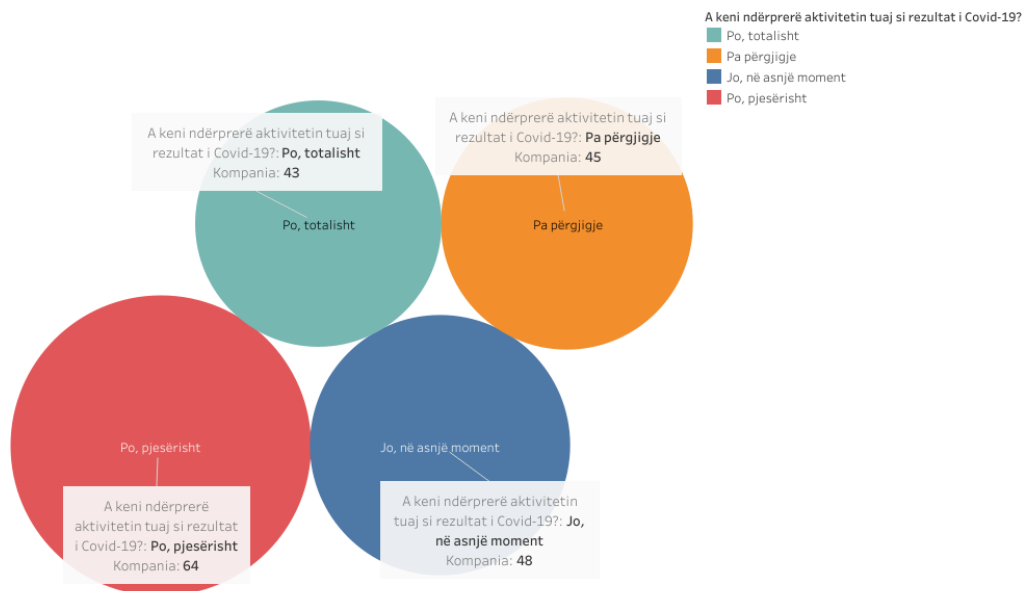
## Eksport



### Pyetja 3: A e keni ndërprerë aktivitetin tuaj si rezultat i Covid-19?

Nga 200 kompani që iu përgjigjën pyetësorëve, 64 prej tyre i kishin mbyllur pjesërisht bizneset e tyre. 43 prej tyre i kishin mbyllur plotësisht dhe 48 kompani nuk e ndaluan aktivitetin e tyre në asnjë moment gjatë kohës së koronavirusit. Këto kompani i përkisnin sektorëve të tillë si agro-përpunimi, eksporti i ushqimit, etj.

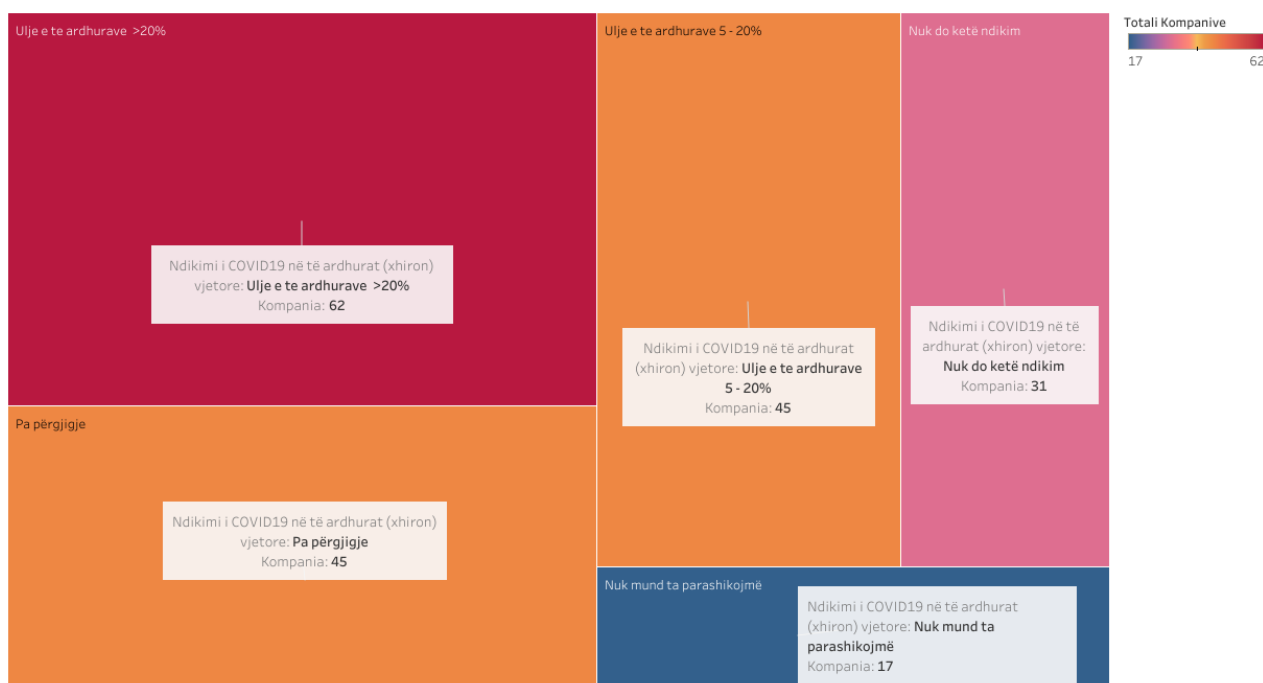
#### Ndërprerja e aktivitetit



## Pyetja 4: Si e vlerësoni ndikimin e Covid-19 në të ardhurat (xhiron) vjetore të kompanisë tuaj?

Nga 200 ndërmarrje, 62 prej tyre u përgjigjën se do të ketë një ulje në të ardhurat vjetore më të lartë se 20%. 45 kompani kanë raportuar se do të ketë një ulje në të ardhurat vjetore prej 5-20%. 31 kompani deklaruan se kjo situatë nuk do të ndikonte në punën e tyre dhe 17 kompani deklaruan se nuk mund ta parashikonin ende ndikimin që do të kishte. Ky rezultat shpjegohet pjesërisht nga shpërndarja e vlerave për "Problemet kryesore" dhe "Sektori".

Impakti i COVID-19 në xhiron vjetore



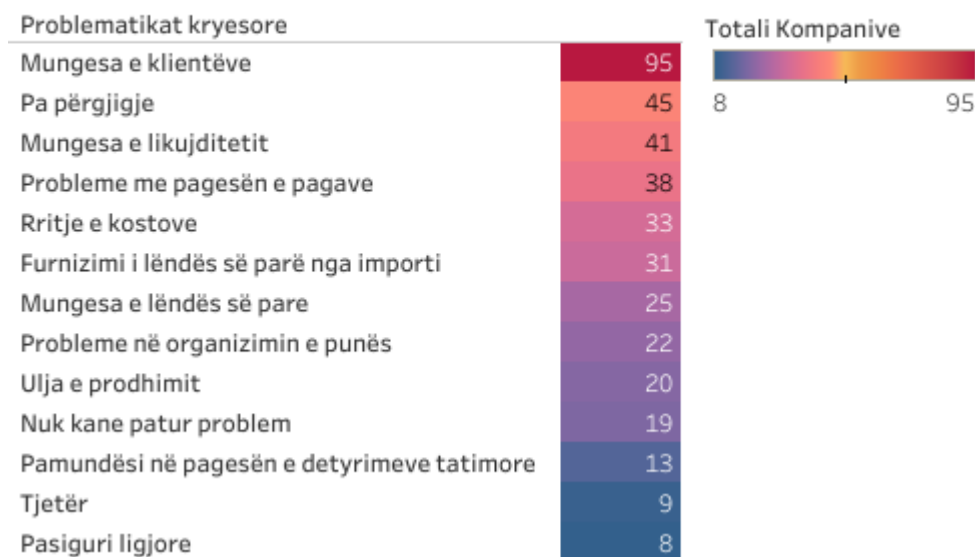
## Pyetja 5: Cilat janë problemet kryesore të cilat po has aktualisht kompania juaj?

Analiza tregon se kompanitë janë prekur nga mungesa e klientëve dhe mungesa e likuiditetit. Shumica e tyre i përfshijnë të dyja si një problem kryesor gjatë situatës së COVID-19. Gjithashtu, për disa kompani të tjera ka qenë problem furnizimi me lëndë të parë nga importet, rritja e kostove dhe pagesa e pagave. Si rezultat i mungesës së klientëve, një pjesë e madhe e kompanive ka ulur



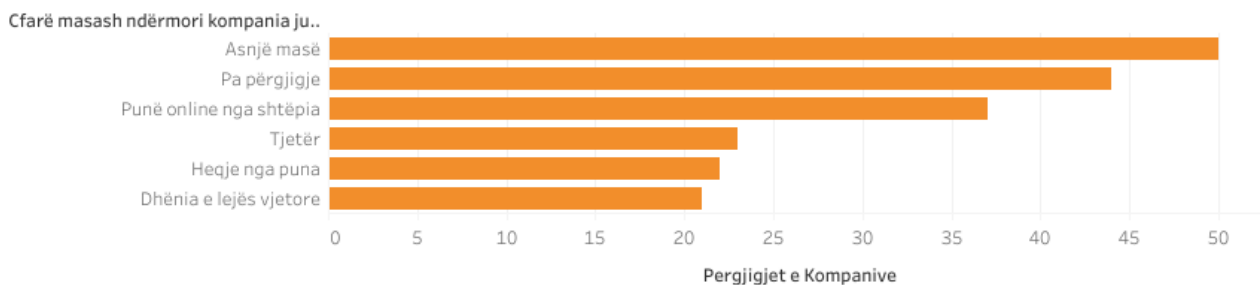
prodhimin. Për shkak të kufizimeve kohore lidhur me lëvizjen, organizimi i punës ka qenë gjithashtu një problem tjetër kryesor që është shfaqur në punën e bizneseve.

## Problematikat kryesore



## Pyetja 6: Çfarë masash ndërmori kompania juaj për të adresuar mungesën e fuqisë punëtore?

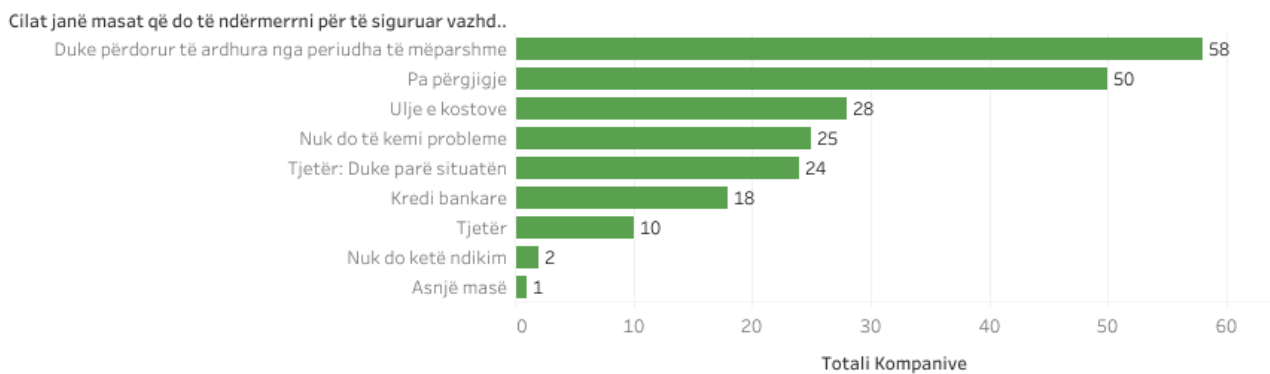
Nga 200 kompani, 50 prej tyre nuk kishin ndërmarrë asnjë veprim në lidhje me fuqinë punëtore. 37 kompani kanë aplikuar “punën online nga shtëpia” si strategji për punonjësit e tyre, 21 kompani kanë aplikuar dhënien e lejës vjetore dhe 22 kanë raportuar se janë detyruar të heqin nga puna punonjës. Gjithashtu kanë ndërmarrë disa masa të tjera si; punonjësve më të rrezikuar nga COVID-19 nuk iu kanë kërkuar të paraqiten në punë ose i kanë pezulluar përkohësisht, pushim I përkohshëm nga puna, etj.



---

## Pyetja 7: Cilat janë masat që do të ndërmerrni për të siguruar vazhdimësinë e biznesit tuaj?

Nga 200 kompani, lidhur me masat që duhen ndërmarrë për të siguruar vazhdimësinë e biznesit, 58 prej tyre u përgjigjën që ata do të përdorin të ardhurat nga periudha e mëparshme. 28 kompani raportuan se ata do të zvogëlojnë kostot duke larguar punonjësit ose duke ulur prodhimin, ose në disa raste të dyja masat. Ndërkohë, 25 prej tyre deklaruan se nuk do të kenë asnjë problem. 18 kompani u shprehën se do të marrin kredi bankare. 24 deklaruan që do të vepronin lidhur situatën në varësi të zhvillimit të mëtejshëm.



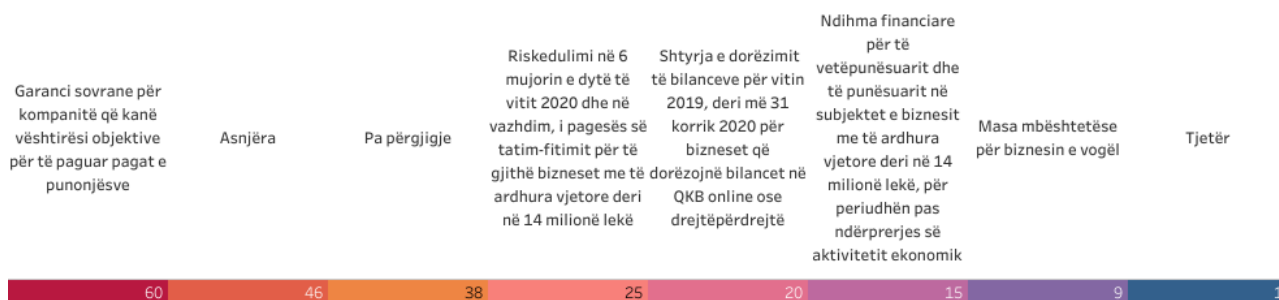
## Pyetja 8: Cilat nga masat e prezantuara nga qeveria mendoni se do të kenë ndikimin më pozitiv për kompaninë tuaj?

Lidhur me pyetjen për masat e prezantuara nga qeveria, 60 prej kompanive u shprehën se garancia sovraane ishte masa më pozitive që ka ndërmarrë qeveria dhe 46 kompani të tjera kanë deklaruar se asnjë nga masat nuk e prek biznesin e tyre. Bizneset me qarkullim vjetor nën 14 milion lekë, ishin shumë pozitive në lidhje me masat mbështetëse të ndërmarra për bizneset e vogla. Nga pjesa tjetër, 25 prej kompanive, besonin se riskedulimi i pagesës së tatim-fitimit në gjysmën e dytë të vitit 2020 është më pozitive, ndërkohë 15 prej kompanive u shprehën se ndihma financiare për të vetëpunësuarit kishte përfitim më të madh për biznesin e tyre. 20 kompani mendonin se shtyrja e

dorëzimit të bilanceve për vitin 2019 deri më 31 korrik 2020, ka ndikuar mjaft pozitivisht për biznesin e tyre.

Masat më pozitive të ndërmarra nga qeveria

Cilat nga masat e prezantuara nga qeveria mendoni se do të kenë ndikimin më pozitiv për kompaninë tuaj?



## KOMENTE SHITESË DHE REKOMANDIME

Rezultatet e të dhënave të analizuarat tregojnë se shumica e kompanive pjesë e pyetësorit, e vlerësuan situatën e krijuar nga Covid-19 si një impakt negativ që do të ndikojë në performancën e tyre ekonomike dhe për shumicën e tyre do të ketë një ulje të të ardhurave vjetore më të lartë se 20%.

Kompanitë e konsideruara si biznese të mëdha, me mbi 14 milion lekë xhiro vjetore, raportuan pothuajse të njëjtat probleme dhe përgjigje të ngjashme me njëra-tjetrën. Ndërkohë, bizneset e vogla që zinin një pjesë shumë të vogël në këtë studim, kishin mbyllur totalisht bizneset e tyre dhe ata përfituan vetëm nga masat mbështetëse për biznesin e vogël të ndërmarra nga qeveria, siç është ndihma financiare për të vetëpunësuarit dhe të punësuarit në këto subjekte.

Në praktikë, si rezultat i komunikimit përmes telefonit me kompanitë, ka pasur edhe probleme të tjera të raportuara prej tyre, për të cilat janë ndihmuar drejtpërdrejt nga stafi I after-care si:

- marrjen e autorizimit për lëvizjen e punonjësve;
- marrjen e autorizimit për realizimin e shitjeve online;

- 
- marrjen e një leje të certifikuar për hapjen e aktivitetit nga subjektet me administrator të huaj;
  - konfirmimin e autorizimit për lejimin e veprimtarisë përmes portalit e-albania;
  - ndihmë për marrjen e ndihmës financiare për punonjësit;
  - ndihmë për lejën e qarkullimit të automjeteve të subjekteve jashtë fashave të lejuara të orarit për lëvizje;
  - ndihma për aplikime për leje pune për punonjësit me shtetësi të huaj;
  - ndihmë për problemet që lidhen me realizimin e transportit të punonjësve në përputhje me rregullat e reja sipas protokollit të masave mbrojtëse.

Rekomandimet e dhëna ishin kryesisht me bazë financiare dhe më së shumti drejtuar qeverisë qendrore duke kërkuar:

- Mbështetje të plotë ose të pjesshme për pagesën e punonjësve;
- Shtyrje të pagesës së tatimit mbi fitimin për biznesin e madh;
- Shtyrje ose falje të pagesës së kontributeve për sigurimin e punonjësve;
- Shpalljen e një fondi emergjence në mbështetje të bizneseve për të mundësuar pagesat për furnizuesit;
- Kredi të buta dhe kamata më të ulëta interesi për biznesin;
- Rivlerësim i kategorive të aktiviteteve të mbyllura;
- Mbështetje e plotë ose e pjesshme për pagesën e punonjësve që janë prekur për shkak të kësaj situate;
- Ndihmë financiare dhe për ato kompani që janë duke punësuar ende punonjës të rinj pavarësisht vështirësive të krijuara nga situata;
- Ulje të presionit fiskal nga taksat.

Rekomandimet për qeverinë lokale kanë qenë relativisht të ulëta. Sidoqoftë, një nga sugjerimet e marra ka të bëjë me kërkesën për mbështetje nga pushteti vendor në lidhje me transportin publik të punonjësve të kompanive. Kjo kërkesë ka lindur për shkak të problemit të krijuar për bizneset në lidhje me transportin e punonjësve të tyre, si rezultat i zbatimit të rregullave të reja sipas protokollit të masave mbrojtëse siç është ruajtja e

---

distancës fizike brenda mjeteve të transportit. Kjo ka çuar në një ulje të numrit të punonjësve që mund të transportojnë vetë bizneset, duke rezultuar në një ulje dhe pengim në kryerjen e punës, si dhe në një rritje të kostove të transportit, të cilat bizneset kanë vështirësi që ti përballojnë.



---

## ANEKSI 1 – PYETËSORI

### Pyetësor drejtuar biznesit mbi impaktin e COVID-19

Subjekti .....

Sektori .....

Qarku.....

Nr. i punonjësve.....

**1- Madhësia e biznesit**

- Deri në 14 milionë Leke
- Mbi 14 milionë Leke

**2- Eksportoni?**

- Po
- Jo

**3- A keni ndërprerë aktivitetin tuaj si rezultat i Covid-19?**

- Po, totalisht
- Po, pjesërisht
- Jo, në asnjë moment

**4- Si e vlerësoni ndikimin e COVID19 në të ardhurat (xhiron) vjetore te kompanisë tuaj?**

- Ulje e te ardhurave 5 - 20%
- Ulje e te ardhurave >20%
- Rritje e të ardhurave
- Nuk do ketë ndikim

**5- Cilat janë problemet kryesore të cilat po has aktualisht kompania juaj?**

- Mungesa e lëndës së pare
- Furnizimi i lëndës së parë nga importi
- Mungesa e klientëve
- Mungesa e likujditetit
- Ulja e prodhimit
- Rritje e kostove
- Probleme me pagesën e pagave
- Probleme në organizimin e punës
- Pasiguri ligjore
- Pamundësi në pagesën e detyrimeve tatimore
- Tjetër

- 
- 6- Cfarë masash ndërmori kompania juaj për të adresuar mungesën e fuqisë punëtore?**
- Dhënia e lejës vjetore
  - Punë online nga shtëpia
  - Heqje nga puna
  - Asnjë masë
  - Tjetër
- 7- Cilat janë masat që do të ndërmerrni për të siguruar vazhdimësinë e biznesit tuaj?**
- Duke përdorur të ardhura nga periudha të mëparshme
  - Kredi bankare
  - Ulje e kostove (duke larguar punonjësit, ulje prodhimi etj)
  - Nuk do të kemi probleme
  - Tjetër
- 8- Cilat nga masat e prezantuara nga qeveria mendoni se do të kenë ndikimin më pozitiv për kompaninë tuaj?**
- Garanci sovrane për kompanitë që kanë vështirësi objektive për të paguar pagat e punonjësve
  - Masat mbështetëse për biznesin e vogël
  - Fshirja përgjithmonë e kamatvonesave për debitorët të faturave të energjisë
  - Ndhurma financiare për të vetëpunësuarit dhe të punësuarit në subjektet e biznesit me të ardhura vjetore deri në 14 milionë lekë, për periudhën pas ndërprerjes së aktivitetit ekonomik
  - Riskedulimi në 6 mujorin e dytë të vitit 2020 dhe në vazhdim, i pagesës së tatimit për të gjithë bizneset me të ardhura vjetore deri në 14 milionë lekë
  - Shtyrja e dorëzimit të bilanceve për vitin 2019, deri më 31 korrik 2020 për bizneset që dorëzojnë bilancet në QKB online ose drejtëpërdrejtë
  - Shtyrja e afatit të pagimit të kësteve të kredive deri më 31.05.2020
- 9- Cilat do të ishin masat e tjera të cilat do të sugjeronit për t'u ndërmarë nga qeveria qendrore për t'ju ndihmuar në përballimin e kësaj situatë?**
- 10- Cilat do të ishin masat e tjera të cilat mund të ndërmarë qeveria vendore për t'ju ndihmuar në përballimin e situatës së krijuar?**